

**De Wet op de lijkbezorging door gemeenten uitgevoerd**

# **De Wet op de lijkbezorging door gemeenten uitgevoerd**

De Wet op de lijkbezorging door gemeenten uitgevoerd

april 2007

## **COLOFON**

### **Samenstelling**

drs. Bert Jan Smallenbroek

drs. Mark Gremmen

### **Vormgeving binnenwerk**

Roelfien Pranger-Folkersma

### **Druk**

Sector Document Processing, VNG

### **SGBO**

Onderzoek > Advies > Implementatie

Postbus 30435

2500 GK Den Haag

SGBO 3797/598

Niets uit deze publicatie mag worden veeelvoudigd, opgeslagen in een geautomatiseerd gegevensbestand en/of openbaar gemaakt door middel van druk, fotokopie of op welke andere wijze dan ook, zonder de voorafgaande schriftelijke toestemming van SGBO.

Aan de totstandkoming van deze publicatie is de grootst mogelijke zorg besteed. SGBO kan echter niet aansprakelijk worden gesteld voor eventuele onjuistheden, noch kunnen aan de inhoud rechten worden ontleend.

<b>INHOUDSOPGAVE</b>	<b>1</b>	<b>Inleiding</b>	<b>1</b>
	1.1	Aanleiding en doel	1
	1.2	De aanpak van het onderzoek	1
	1.3	De respons	1
	1.4	De inhoud van het rapport	2
	<b>2</b>	<b>Soort begraafplaatsen en soort graven</b>	<b>3</b>
	2.1	Inleiding	3
	2.2	Soort begraafplaatsen	3
	2.3	Soort graven	3
	<b>3</b>	<b>De prijsontwikkeling van algemene graven</b>	<b>5</b>
	3.1	Inleiding	5
	3.2	De prijzen van algemene graven op 1 januari 2007	5
	3.3	De ontwikkeling van de tarieven tussen 2002 en 2007	7
	<b>4</b>	<b>De inrichting en het beheer van algemene graven</b>	<b>10</b>
	4.1	Inleiding	10
	4.2	Het aantal lijken dat boven elkaar wordt begraven	10
	4.3	Het ruimen van algemene graven	11
	4.4	De wijze van ruimen van algemene graven	12
	4.5	Het Comité van Waakzaamheid	12
	<b>5</b>	<b>Mogelijke capaciteitsproblemen bij de begraafplaatsen</b>	<b>13</b>
	5.1	Inleiding	13
	5.2	Capaciteitsproblemen op dit moment	13
	5.3	Capaciteitsproblemen in de toekomst	13
	5.4	De uitgifte van grafrechten voor onbepaalde tijd	14
	<b>6</b>	<b>De zorg voor onbeheerde nalatenschappen</b>	<b>16</b>
	<b>7</b>	<b>De belangrijkste resultaten</b>	<b>18</b>

# 1 Inleiding

## 1.1 Aanleiding en doel

Op 14 september 2006 is het voorstel tot wijziging van de Wet op de lijkbezorging bij de Tweede Kamer ingediend. Tijdens de voorbereiding van het wetsvoorstel is gebleken dat het wenselijk is om verschillende aspecten van de wet die verband houden met de taakuitvoering door gemeenten nader te (laten) onderzoeken.

Het ministerie van BZK heeft om die reden SGBO, het onderzoeks- en adviesbureau van de VNG, opdracht gegeven een onderzoek onder gemeenten uit te voeren naar de wijze waarop deze een aantal onderdelen van de lijkbezorging uitvoeren.

In dit rapport wordt verslag gedaan van dit onderzoek.

## 1.2 De aanpak van het onderzoek

Het onderzoek is gehouden in de vorm van een enquête via internet. Onze werkwijze was daarbij als volgt: alle gemeenten hebben een schriftelijk verzoek gekregen om deel te nemen aan de enquête. Het verzoek werd gericht aan het college, met de vraag de brief door te geven aan de medewerker die binnen de gemeente belast is met het beheer van de begraafplaatsen.

Elke gemeente heeft een eigen inlognaam en wachtwoord gekregen die in de brief waren vermeld. Hiermee kon elke gemeente inloggen op de SGBO-website om de enquêtevragen te beantwoorden. De internetenquête heeft uitgestaan in de periode van 12 januari tot en met 12 februari 2007.

## 1.3 De respons

In totaal hebben 237 van de 443 gemeenten (het aantal gemeenten op 1 januari 2007) meegedaan aan de enquête. Dit betekent een respons van 53,5%.

De responsgemeenten blijken goed gespreid te zijn over de verschillende gemeentegrootteklassen. Door de hoogte van de respons en de evenredige spreiding naar gemeentegrootteklasse, levert het onderzoek een betrouwbaar beeld op van de stand van zaken in alle gemeenten wat betreft de uitvoering van de Wet op de lijkbezorging.

**Tabel 1.1** Respons naar gemeentegrootteklasse

Gemeentegrootteklasse (inwoners)	Aantal	Procent
0 tot 20.000	109	58%
20.000 tot 40.000	73	47%
40.000 tot 60.000	28	65%
60.000 tot 100.000	14	44%
Meer dan 100.000	13	54%
<b>Totaal</b>	<b>237</b>	<b>53,5%</b>

#### 1.4 De inhoud van het rapport

De inhoud van het rapport is als volgt:

In hoofdstuk 2 komen twee vragen aan de orde: in hoeverre beschikken gemeenten over eigen (gemeentelijke) begraafplaatsen en over welke soort graven beschikken gemeenten? In hoofdstuk 3 wordt ingegaan op de ontwikkeling van de prijs van algemene graven in de afgelopen vijf jaar. Hoofdstuk 4 behandelt de inrichting en het beheer van algemene graven. In hoofdstuk 5 wordt ingegaan op mogelijke capaciteitsproblemen bij de begraafplaatsen. Hoofdstuk 6 gaat over de vraag in hoeverre gemeenten de zorg voor onbeheerde nalatenschappen op zich nemen. Tot slot worden in hoofdstuk 7 de belangrijkste resultaten van het onderzoek gepresenteerd.

## 2 Soort begraafplaatsen en soort graven

### 2.1 Inleiding

In dit hoofdstuk komen twee vragen aan de orde. In paragraaf 2.2 wordt ingegaan op de vraag in hoeverre gemeenten over eigen (gemeentelijke) begraafplaatsen beschikken en op een hiervan afgeleide vraag: wie verantwoordelijk is voor de tariefstelling. In paragraaf 2.3 komt de vraag aan de orde over welke soort graven gemeenten beschikken.

### 2.2 Soort begraafplaatsen

Van de responsgemeenten beschikt 90% over een of meer eigen (gemeentelijke) begraafplaatsen. In 3% van deze gemeenten is de gemeentelijke begraafplaats onderdeel van een bijzondere begraafplaats. Voor 7% van de gemeenten geldt dat ze geen gemeentelijke begraafplaats hebben, maar dat ze een (tijdelijke) ontheffing hebben gekregen van Gedeputeerde Staten op grond van artikel 33 van de Wet op de lijkbezorging.

**Tabel 2.1** Beschikt uw gemeente over een of meer gemeentelijke begraafplaatsen?  
(N= 237)

	Aantal	Procent
Ja	213	90%
Ja, als deel van een bijzondere begraafplaats	7	3%
Ja, samen met een of meer andere gemeenten	0	0%
Nee, de gemeente heeft ontheffing gekregen van GS op grond van artikel 33 van de Wet op de lijkbezorging	17	7%

### 2.3 Soort graven

In het voorstel voor wijziging van de Wet op de lijkbezorging wordt een onderscheid gemaakt tussen een 'algemeen graf' en een 'graf waarop een uitsluitend recht is gevestigd.' Bij een *algemeen graf* bepaalt de houder van de begraafplaats wie in het graf wordt begraven. Een algemeen graf wordt voor een termijn van tien jaar uitgegeven.

Bij een *graf waarop een uitsluitend recht is gevestigd* bepaalt de rechthebbende wie in het graf wordt begraven. Dit type graf wordt ook wel 'eigen graf' genoemd.

In driekwart (75%) van de gemeenten zijn zowel algemene graven als graven waarop een uitsluitend recht is gevestigd aanwezig. Bijna een vijfde (19%) van de gemeenten beschikt uitsluitend over graven waarop een uitsluitend recht is gevestigd.

**Tabel 2.2** Over welke soort graven beschikt uw gemeente? (N=226)

	Aantal	Procent
Alleen algemene graven	13	6%
Alleen graven waarop een uitsluitend recht is gevestigd	43	19%
Beide categorieën graven	170	75%



### 3 De prijsontwikkeling van algemene graven

#### 3.1 Inleiding

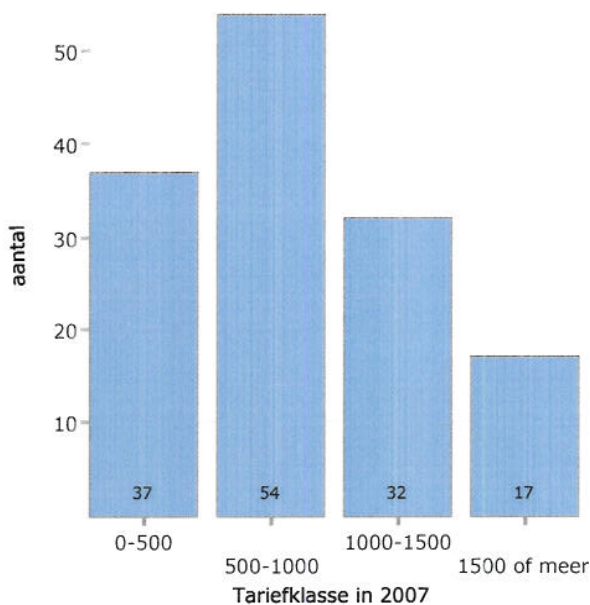
In dit hoofdstuk wordt ingegaan op de ontwikkeling van de prijs van algemene graven in de afgelopen vijf jaar. Daartoe wordt een vergelijking gemaakt tussen de gemiddelde prijs van een algemeen graf op 1 januari 2002 en de gemiddelde prijs van zo'n graf op 1 januari 2007. Gemeenten is alleen gevraagd naar het tarief van een algemeen graf (en niet dat van een graf waarop een uitsluitend recht is gevestigd). De reden hiervoor is dat een algemeen graf een basisvoorziening is die in beginsel voor iedereen betaalbaar moet zijn.

#### 3.2 De prijzen van algemene graven op 1 januari 2007

Wij hebben van 140 gemeenten informatie gekregen over het tarief dat zij per 1 januari 2007 hanteren. De prijs van een algemeen graf verschilt sterk per gemeente. Gemiddeld is de prijs voor een algemeen graf in deze gemeenten € 848.<sup>1</sup>

Van deze 140 gemeenten hanteren 37 gemeenten een tarief dat lager is dan € 500. Dit komt neer op 26% van deze gemeenten. 54 gemeenten (dat is 39%) hanteren een tarief tussen de € 500 en € 1000, 32 gemeenten (dat is 23%) hanteren een tarief tussen de € 1000 en € 1500 en de overige 17 gemeenten (12%) hebben een tarief dat hoger is dan € 1500.

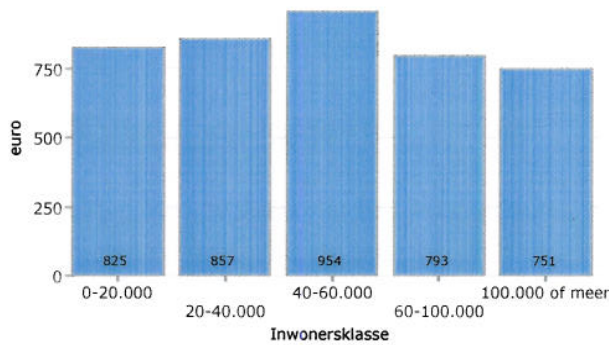
**Grafiek 3.1** Overzicht van de tarieven van algemene graven per 1 januari 2007



<sup>1</sup> Om te voorkomen dat extremen in de tarieven te veel invloed hebben op de gemiddelde prijs, zijn bij het berekenen van de gemiddelde prijs van een algemeen graf de tarieven van de 5 % gemeenten met de hoogste en de 5 % gemeenten met de laagste tarieven niet meegenomen.

Wanneer gekeken wordt naar de gemiddelde prijs van een algemeen graf in de verschillende gemeentegrootteklassen, blijkt dat de prijzen in de gemeenten met 40.000 tot 60.000 inwoners gemiddeld het hoogst liggen (€ 954) en in de gemeenten met meer dan 100.000 inwoners het laagst (€ 751).

**Grafiek 3.2** De gemiddelde prijs van algemene graven op 1 januari 2007, uitgesplitst naar gemeentegrootte



*Inclusief of exclusief het onderhoud*

Een van de factoren die de prijs van een algemeen graf bepalen, is het onderhoud. In ongeveer de helft van de gemeenten (52%) is in de opgegeven prijs het onderhoud inbegrepen, in de andere helft van de gemeenten (48%) is de prijs exclusief het onderhoud. In die gemeenten moet naast het grafrecht apart worden betaald voor het onderhoud of moeten de nabestaanden het onderhoud zelf doen.

De gemiddelde prijs van een algemeen graf ligt in gemeenten waar het opgegeven tarief inclusief het onderhoud is € 252 hoger dan in gemeenten waar de prijs exclusief het onderhoud is.

**Tabel 3.1** Gemiddelde prijs van een algemeen graf op 1 januari 2007, onderscheiden naar de prijs inclusief en exclusief het onderhoud

Gemiddelde prijs	
Gemiddelde prijs algemeen graf, inclusief het onderhoud	€ 947
Gemiddelde prijs algemeen graf, exclusief het onderhoud	€ 695
Gemiddelde prijs algemeen graf	€ 848

*Het aantal lijken dat boven elkaar wordt begraven*

Een andere factor die mogelijk van invloed is op de prijs van een algemeen graf, is het aantal lijken dat in een graf boven elkaar kan worden begraven. Er mogen in Nederland maximaal drie lijken boven elkaar worden begraven. Verwacht mag worden dat er een verband bestaat tussen het aantal lijken dat in een algemeen graf wordt begraven en de gemiddelde prijs van zo'n graf. Dat is tot op zekere hoogte ook het geval. De gemiddelde

prijs van een algemeen graf in gemeenten waar drie lijken boven elkaar worden begraven, is het laagst (€ 730). Daar staat tegenover dat de gemiddelde prijs van een algemeen graf in gemeenten waar twee lijken boven elkaar worden begraven hoger is dan die in gemeenten waar één lijk in een algemeen graf wordt begraven (respectievelijk € 881 en € 840).

**Tabel 3.2** Gemiddelde prijs van een algemeen graf op 1 januari 2007, onderscheiden naar het aantal lijken dat boven elkaar wordt begraven

	Gemiddelde prijs
Eén lijk	€ 840
Twee lijken	€ 881
Drie lijken	€ 730

### 3.3 De ontwikkeling van de tarieven tussen 2002 en 2007

Om inzicht te krijgen in de prijsontwikkeling van algemene graven in de afgelopen vijf jaar, hebben wij gemeenten ook gevraagd aan te geven welke prijs zij op 1 januari 2002 voor een algemeen graf vroegen. Deze prijs is vergeleken met het tarief dat op 1 januari 2007 geldt. Van 108 gemeenten hebben wij de prijs van een algemeen graf zowel op 1 januari 2002 als op 1 januari 2007. De stijging van de tarieven is in deze 108 gemeenten gemiddeld 50%.

4 gemeenten geven aan dat het tarief van een algemeen graf in vergelijking met 2002 is gedaald. Ook is in 4 gemeenten het tarief de afgelopen vijf jaar gelijk gebleven. In 13 van de 108 gemeenten (12%) is de tariefstijging onder de 10% gebleven. In 20 van de 108 gemeenten (19%) bedraagt de stijging meer dan 100%.

**Tabel 3.3** De ontwikkeling van de prijzen van algemene graven tussen 2002 en 2007 in 108 gemeenten

	Aantal	Procent
Tarief is gedaald	4	4%
Tarief is gelijk gebleven	4	4%
Stijging tussen 1 - 10%	13	12%
Stijging tussen 11 - 20%	25	23%
Stijging tussen 21 - 30%	10	9%
Stijging tussen 31 - 50%	18	17%
Stijging tussen 51 - 75%	10	9%
Stijging tussen 76 - 100%	4	4%
Stijging met meer dan 100%	20	19%

Als gekeken wordt naar de ontwikkeling van de prijzen van algemene graven in de verschillende gemeentegrootteklassen, blijkt dat de percentuele stijging het hoogst is in gemeenten met 20.000 tot 40.000 inwoners en het laagst in gemeenten met 60.000 tot 100.000 inwoners.

**Tabel 3.4** De ontwikkeling van de prijzen van algemene graven tussen 2002 en 2007 per gemeentegrootteklasse (N=108)

Gemeentegrootteklasse (inwoners)	Stijging in %
0 tot 20.000	50%
20.000 tot 40.000	70%
40.000 tot 60.000	38%
60.00 tot 100.000	24%
Meer dan 100.000	43%
Alle gemeenten	50%

Verreweg de belangrijkste reden voor een (meer dan trendmatige) verhoging van de grafrechten is het algemene streven van gemeenten naar kostendeekkende tarieven. Dit geldt voor 80% van de gemeenten.

**Tabel 3.5** De belangrijkste reden voor gemeenten om de grafrechten te verhogen (N=168)

	Aantal	Procent
Kostenontwikkeling	23	14%
Algemeen streven naar kostendeekkende tarieven	135	80%
Andere reden	10	6%

Andere redenen die zijn genoemd om de grafrechten te verhogen zijn onder andere:

- het beleid van de gemeente houdt in dat alle tarieven met het prijsindexcijfer stijgen;
- de aanleg van een nieuwe begraafplaats heeft hoge kosten met zich meegebracht.

De meeste gemeenten hanteren (nog) geen kostendeekkende tarieven voor de graven. In ongeveer een derde van de gemeenten (32%) is sprake van een kostendeekkende exploitatie van begraafplaatsen. In circa de helft (49%) van de gemeenten is de exploitatie voor ongeveer 75% kostendeekkend.

**Tabel 3.6** In hoeverre is er sprake van een kostendekkende exploitatie van de begraafplaatsen? (N=160)

	Aantal	Procent
Ongeveer 100% kostendekkende exploitatie	51	32%
Ongeveer 75% kostendekkende exploitatie	78	49%
Ongeveer 50% kostendekkende exploitatie	28	18%
Minder dan 25% kostendekkende exploitatie	3	2%

Wanneer gekeken wordt naar de verschillende gemeentegrootteklassen, blijken grotere gemeenten verhoudingsgewijs vaker een volledig kostendekkende exploitatie van hun begraafplaatsen te hebben dan kleinere gemeenten. In slechts een kwart van de gemeenten onder de 20.000 inwoners is sprake van een ongeveer 100% kostendekkende exploitatie. Voor gemeenten tussen 60.000 en 100.000 inwoners en gemeenten met meer dan 100.000 inwoners geldt dat voor 45% respectievelijk 42%.

## 4 De inrichting en het beheer van algemene graven

### 4.1 Inleiding

In dit hoofdstuk komen de inrichting en het beheer van algemene graven aan de orde. Wat betreft de inrichting van algemene graven gaat het om het aantal lijken dat in een graf boven elkaar wordt begraven (paragraaf 4.2). Wat betreft het beheer gaat het om het ruimen van algemene graven (paragraaf 4.3) en de wijze waarop het ruimen plaatsvindt (paragraaf 4.4). In paragraaf 4.5 wordt ingegaan op de bekendheid van gemeenten met het Comité van Waakzaamheid.

### 4.2 Het aantal lijken dat boven elkaar wordt begraven

Er mogen maximaal drie lijken boven elkaar worden begraven. In een kwart van de gemeenten waar algemene graven aanwezig zijn, gebeurt dat ook. Het begraven van drie lijken boven elkaar wordt verhoudingsgewijs veel gedaan in de grotere gemeenten. In 73% van de gemeenten met meer dan 100.000 inwoner en in 55% van de gemeenten tussen 60.000 en 100.000 inwoners worden in algemene graven drie lijken boven elkaar begraven.

In ruim de helft (55%) van de gemeenten met algemene graven worden twee lijken boven elkaar begraven.

**Tabel 4.1** Het aantal lijken dat in algemene graven boven elkaar wordt begraven

Gemeentegrootte-klasse (inwoners)	Eén	Twee	Drie	N=
0 – 20.000	19%	60%	21%	67
20.000 – 40.000	27%	56%	17%	52
40.000 – 60.000	20%	60%	20%	25
60.000 – 100.000	0%	46%	55%	11
Meer dan 100.000	9%	18%	73%	11
Alle gemeenten	20%	55%	25%	166

De belangrijkste bepalende factor voor het aantal lijken dat in algemene graven boven elkaar wordt begraven is de gesteldheid van de bodem. Deze factor speelt een rol voor 59% van de gemeenten.

**Tabel 4.2** De factoren die een rol spelen bij het bepalen van het aantal lijken dat in algemene graven boven elkaar wordt begraven (N=163)

	Aantal	Procent
De bodemgesteldheid	96	59%
Gebrek aan ruimte	27	17%
Veronderstelde wens van overledenen	9	6%
Onbekend	31	19%

### 4.3 Het ruimen van algemene graven

Op grond van de Wet op de lijkbezorging kunnen algemene graven na tien jaar worden geruimd. Gemeenten is gevraagd of ze algemene graven ook ruimen, en als ze dat doen, welke termijn ze daarbij hanteren.

In 39% van de gemeenten die beschikken over algemene graven worden deze graven planmatig (dat wil zeggen binnen een bepaalde vastgestelde termijn) geruimd. In 13% van de gemeenten geldt een ruimingstermijn van tien jaar. In 29% van de gemeenten wordt alleen geruimd wanneer dat nodig is in verband met ruimtegebrek. Deze gemeenten ruimen dus bij voorkeur niet. In ongeveer een vijfde van de gemeenten (21%) worden de algemene graven niet geruimd, terwijl 11% van de gemeenten tot dusverre nooit heeft geruimd, maar wel van plan is dit op korte termijn te gaan doen.

**Tabel 4.3** Worden de algemene graven in uw gemeente geruimd? (N=167)

	Aantal	Procent
Ja, de ruiming vindt plaats nadat de termijn van tien jaar is verstreken	22	13%
Ja, maar de ruiming vindt pas plaats na een vast aantal jaren nadat de termijn van tien jaar is verstreken	17	10%
Ja, periodiek worden gedeelten geruimd	26	16%
Ja, maar uitsluitend wanneer dit nodig is in verband met ruimtegebrek	48	29%
Nee, maar dit gaat binnenkort wel plaatsvinden	19	11%
Nee, nooit	35	21%

#### 4.4 De wijze van ruimen van algemene graven

De gemeenten die algemene graven ruimen is gevraagd aan te geven op welke wijze dit gebeurt. In de meeste gemeenten (65%) vindt het ruimen overwegend machinaal plaats.

**Tabel 4.4** Op welke wijze gebeurt het ruimen? (N=121)

	Aantal	Procent
Geheel machinaal	11	9%
Overwegend machinaal	79	65%
Overwegend handmatig	25	21%
Geheel handmatig	6	5%

In 81% van de gemeenten worden na de ruiming de overblijfselen van de lijken ter aarde besteld in een collectief graf.

**Tabel 4.5** Wat gebeurt er met de overblijfselen van de lijken nadat is geruimd? (N= 126)

	Aantal	Procent
Deze worden ter aarde besteld in een collectief graf	102	81%
Deze worden dieper begraven in hetzelfde graf	24	19%

#### 4.5 Het Comité van Waakzaamheid

Het Comité van Waakzaamheid (CVW) heeft zich ten doel gesteld misstanden op begraafplaatsen aan de orde te stellen, vooral bij het ruimen van graven. Slechts een minderheid (36%) van de respondenten is bekend met deze organisatie. Het zijn vooral de respondenten uit de grotere gemeenten die het Comité van Waakzaamheid kennen.

**Tabel 4.6** Bent u bekend met het Comité van Waakzaamheid? (N=166)

	Aantal	Procent
Ja	59	36%
Nee	107	64%

Twee gemeenten geven aan te zijn benaderd door het CVW om een convenant te sluiten over het ruimen van graven. Eén gemeente heeft ook daadwerkelijk zo'n convenant gesloten.



## 5 Mogelijke capaciteitsproblemen bij de begraafplaatsen

### 5.1 Inleiding

In dit hoofdstuk wordt ingegaan op mogelijke ruimteproblemen waarmee begraafplaatsen worden geconfronteerd. In paragraaf 5.2 komt de vraag aan de orde in hoeverre zich op dit moment capaciteitsproblemen bij de begraafplaatsen voordoen. In paragraaf 5.3 wordt ingegaan op de vraag of gemeenten in de (nabije) toekomst capaciteitsproblemen bij de begraafplaatsen verwachten. In paragraaf 5.4 wordt de vraag aan de orde gesteld in hoeverre de uitgifte van grafrechten voor onbepaalde tijd een mogelijke oorzaak is van (toekomstige) capaciteitsproblemen van begraafplaatsen.

### 5.2 Capaciteitsproblemen op dit moment

Een ruime meerderheid van de gemeenten (69%) geeft aan dat de begraafplaatsen in hun gemeenten op dit moment geen capaciteitsproblemen hebben. In 27% van de gemeenten zijn er capaciteitsproblemen van beperkte omvang, terwijl in 4% van de gemeenten grote problemen bestaan. Beperkte capaciteitsproblemen doen zich naar verhouding veel voor in de grotere gemeenten (gemeenten tussen 60.000 en 100.000 inwoners en gemeenten met meer dan 100.000 inwoners).

**Tabel 5.1** In hoeverre doen zich op dit moment capaciteitsproblemen bij de begraafplaatsen voor?

Gemeentegrootte-klasse (inwoners)	Geen problemen	Beperkte problemen	Grote problemen	N=
0 – 20.000	73%	23%	4%	101
20.000 – 40.000	69%	26%	5%	65
40.000 – 60.000	68%	28%	4%	25
60.000 – 100.000	54%	39%	8%	13
Meer dan 100.000	50%	50%	0%	12
Alle gemeenten	69%	27%	4%	216

### 5.3 Capaciteitsproblemen in de toekomst

De helft van de gemeenten (49%) verwacht in de toekomst geen capaciteitsproblemen bij de begraafplaatsen. 9% van de gemeenten verwacht daarentegen grote problemen. In de overige 42% zullen de capaciteitsproblemen naar verwachting beperkt zijn.

**Tabel 5.2** In hoeverre verwacht u in de toekomst capaciteitsproblemen bij de begraafplaatsen?

Gemeentegrootte-klasse (inwoners)	Geen problemen	Beperkte problemen	Grote problemen	N=
0 – 20.000	53%	39%	8%	102
20.000 – 40.000	46%	45%	9%	65
40.000 – 60.000	54%	38%	8%	24
60.000 – 100.000	46%	39%	15%	13
Meer dan 100.000	18%	73%	9%	11
Alle gemeenten	49%	42%	9%	215

De respondenten die hebben aangegeven dat ze in de toekomst beperkte of grote capaciteitsproblemen bij de begraafplaatsen verwachten, is gevraagd op welke termijn zij die problemen verwachten. Ruim een vijfde (22%) verwacht deze problemen al op korte termijn (binnen een tot vijf jaar).

**Tabel 5.3** Op welke termijn verwacht u deze capaciteitsproblemen? (N=106)

	Aantal	Procent
Binnen 1 tot 5 jaar	23	22%
Binnen 5 tot 10 jaar	38	36%
Over meer dan 10 jaar	45	43%

Wij hebben de gemeentelijke respondenten gevraagd op welke wijze hun gemeente de capaciteitsproblemen wil oplossen. De meest gegeven antwoorden op deze vraag zijn:

- uitbreiden van begraafplaatsen of het aanleggen van nieuwe;
- ruimen van graven;
- uitbreiden van begraafplaatsen én ruimen van graven.

#### 5.4 De uitgifte van grafrechten voor onbepaalde tijd

Een mogelijke oorzaak van (toekomstige) capaciteitsproblemen is de uitgifte van grafrechten voor onbepaalde tijd (eeuwigdurende grafrechten). Wij hebben om die reden onze respondenten gevraagd of er in hun gemeenten grafrechten voor onbepaalde tijd zijn uitgegeven, en zo ja, in hoeverre dat een rol speelt bij het ontstaan van capaciteitsproblemen op begraafplaatsen.

Van de 106 gemeenten die in de toekomst beperkte of grote capaciteitsproblemen op hun begraafplaatsen verwachten, hebben er 85 (dat is 80%) grafrechten voor onbepaalde tijd uitgegeven. In 47 van deze 85 gemeenten (dat is 55%) zijn de respondenten van mening dat de uitgifte van grafrechten voor onbepaalde tijd een belangrijke oorzaak of zelfs hoofdoorzaak is van het ontstaan van capaciteitsproblemen op begraafplaatsen.

**Tabel 5.4** In hoeverre speelt het feit dat grafrechten voor onbepaalde tijd zijn uitgegeven een rol bij het ontstaan van capaciteitsproblemen? (N=85)

	Aantal	Procent
Vormt hoofdoorzaak	8	9%
Speelt een belangrijke rol	39	46%
Speelt geen of ondergeschikte rol	38	45%

In veel gemeenten leidt de uitgifte van grafrechten voor onbepaalde tijd tot problemen bij het beheer van begraafplaatsen. In 20% van de gemeenten zijn deze problemen groot en in 55% van de gemeenten gaat het om beperkte problemen.

**Tabel 5.5** In hoeverre leidt de uitgifte van grafrechten voor onbepaalde tijd tot problemen bij het beheer van begraafplaatsen? (N=84)

	Aantal	Procent
Leidt tot grote problemen	17	20%
Leidt tot beperkte problemen	46	55%
Levert geen problemen op	21	25%

## 6 De zorg voor onbeheerde nalatenschappen

Onbeheerde nalatenschappen (nalatenschappen die door niemand worden opgeëist) komen toe aan het rijk (in casu de Dienst der Domeinen van het ministerie van Financiën). Dit is geregeld in het Burgerlijk Wetboek.

Een ruime meerderheid van de gemeenten (65%) neemt in geen enkel geval de zorg voor onbeheerde nalatenschappen op zich. 17% van de gemeenten neemt de zorg voor onbeheerde nalatenschappen wél op zich, terwijl 18% deze zorg alleen in bepaalde gevallen voor zijn rekening neemt.

**Tabel 6.1** Neemt de gemeente de zorg voor onbeheerde nalatenschappen op zich?

Gemeentegrootte-klasse (inwoners)	Ja	Alleen in bepaalde gevallen	Nee	N=
0 – 20.000	19%	16%	66%	97
20.000 – 40.000	19%	25%	56%	64
40.000 – 60.000	17%	13%	71%	24
60.000 – 100.000	15%	15%	69%	13
Meer dan 100.000	0%	9%	91%	11
Alle gemeenten	17%	18%	65%	209

Gemeenten die de zorg voor onbeheerde nalatenschappen (in bepaalde gevallen) op zich nemen, is gevraagd om aan te geven hoe vaak dat bij benadering gebeurt. Wij hebben van 51 gemeenten hierover informatie gekregen. Hieruit blijkt dat het in de meeste gemeenten gaat om gemiddeld twee of minder gevallen per jaar.

**Tabel 6.2** Hoe vaak neemt uw gemeente de zorg voor onbeheerde nalatenschappen op zich (gemiddeld aantal gevallen per jaar; N=51)

	Aantal	Procent
Minder dan 1 keer per jaar	5	10%
1 keer per jaar	22	43%
2 keer per jaar	10	20%
3 keer per jaar	4	8%
4 keer per jaar	1	2%
5 leer per jaar	5	10%
10 of meer keer per jaar	4	8%

Gemeenten die in geen enkel geval de zorg voor onbeheerde nalatenschappen op zich nemen, is gevraagd op welke wijze deze zorg wel is geregeld. Op deze vraag hebben 91 gemeenten een antwoord gegeven. Hiervan geven 22 gemeenten (= 24%) aan dat de zorg

voor onbeheerde nalatenschappen door het ministerie van Financiën (de Dienst der Domeinen) wordt gedaan.

Het merendeel van de overige gemeenten geeft aan niet te weten wie de zorg voor onbeheerde nalatenschappen op zich neemt. Veel gemeenten geven daarbij aan dat deze situatie zich nog nooit in de gemeente heeft voorgedaan.

## 7 De belangrijkste resultaten

In dit hoofdstuk worden de belangrijkste resultaten uit de internetenquête onder gemeenten op een rijtje gezet.

### *De respons*

In totaal hebben 237 van de 443 gemeenten (het aantal gemeenten op 1 januari 2007) meegedaan aan de enquête. Dit betekent een respons van 53,5%. Door de hoogte van de respons en de evenredige spreiding naar gemeentegrootteklasse, levert het onderzoek een betrouwbaar beeld op van de stand van zaken in alle gemeenten wat betreft de gemeentelijke uitvoering van de Wet op de lijkbezorging.

### *Soort begraafplaatsen*

90% van de responsgemeenten beschikt over een of meer eigen (gemeentelijke) begraafplaatsen. In 3% van deze gemeenten is de gemeentelijke begraafplaats onderdeel van een bijzondere begraafplaats. En 7% van de gemeenten heeft een (tijdelijke) ontheffing gekregen van Gedeputeerde Staten op grond van artikel 33 van de Wet op de lijkbezorging.

### *Soort graven*

In 75% van de gemeenten zijn zowel algemene graven als graven waarop een uitsluitend recht is gevestigd aanwezig. Bijna een vijfde (19%) van de gemeenten beschikt uitsluitend over graven waarop een uitsluitend recht is gevestigd en 6% heeft alleen algemene graven.

### *De prijs van een algemeen graf*

De prijs van een algemeen graf verschilt sterk per gemeente. Gemiddeld is de prijs voor een algemeen graf op 1 januari 2007 € 848.

Iets meer dan een kwart (26%) van de gemeenten hanteert een tarief dat lager is dan € 500, 39% van de gemeenten hanteert een tarief tussen de € 500 en € 1000, 23% een tarief tussen de € 1000 en € 1500 en de overige 12% een tarief dat hoger is dan € 1500.

### *De ontwikkeling van de prijs van een algemeen graf in de afgelopen vijf jaar*

De stijging van de tarieven tussen 2002 en 2007 is gemiddeld 50%. Verreweg de belangrijkste reden voor een (meer dan trendmatige) verhoging van de grafrechten is het algemene streven van gemeenten naar kostendekkende tarieven. Dit geldt voor 80% van de gemeenten.

### *Mate van kostendekkendheid van de tarieven*

De meeste gemeenten hanteren (nog) geen kostendekkende tarieven voor de graven. In 32% van de gemeenten is sprake van een kostendekkende exploitatie van begraafplaatsen. In circa de helft (49%) van de gemeenten is de exploitatie voor ongeveer 75% kostendekkend.

#### *Het ruimen van algemene graven*

In 39% van de gemeenten die beschikken over algemene graven worden deze graven planmatig (dat wil zeggen: binnen een bepaalde vastgestelde termijn) geruimd. In 13% van de gemeenten geldt een ruimingstermijn van tien jaar. In 29% van de gemeenten wordt alleen geruimd wanneer dat nodig is in verband met ruimtegebrek. Deze gemeenten ruimen dus bij voorkeur niet. In ongeveer een vijfde van de gemeenten (21%) worden de algemene graven niet geruimd, terwijl 11% van de gemeenten tot dusverre nooit heeft geruimd, maar wel van plan is dit op korte termijn te gaan doen.

#### *De wijze van ruimen van algemene graven*

In de meeste gemeenten (65%) vindt het ruimen overwegend machinaal plaats. In 9% vindt de ruiming geheel machinaal plaats, terwijl in 26% van de gemeenten het ruimen overwegend of geheel handmatig plaatsvindt.

In 81% van de gemeenten worden na de ruiming de overblijfselen van de lijken ter aarde besteld in een collectief graf.

#### *Mogelijke capaciteitsproblemen bij begraafplaatsen*

Een ruime meerderheid van de gemeenten (69%) geeft aan dat de begraafplaatsen in hun gemeenten op dit moment geen capaciteitsproblemen hebben. In 27% van de gemeenten zijn er capaciteitsproblemen van beperkte omvang, terwijl in 4% van de gemeenten grote problemen bestaan.

Ongeveer de helft van de gemeenten (49%) verwacht in de toekomst geen capaciteitsproblemen bij de begraafplaatsen, terwijl 9% grote problemen verwacht. In de overige 42% zullen de capaciteitsproblemen naar verwachting beperkt zijn.

Van de gemeenten die in de toekomst beperkte of grote capaciteitsproblemen bij hun begraafplaatsen verwachten, heeft 80% grafrechten voor onbepaalde tijd uitgegeven. In 55% van die gemeenten zijn de respondenten van mening dat de uitgifte van grafrechten voor onbepaalde tijd een belangrijke oorzaak of zelfs hoofdoorzaak is van het ontstaan van capaciteitsproblemen bij begraafplaatsen.